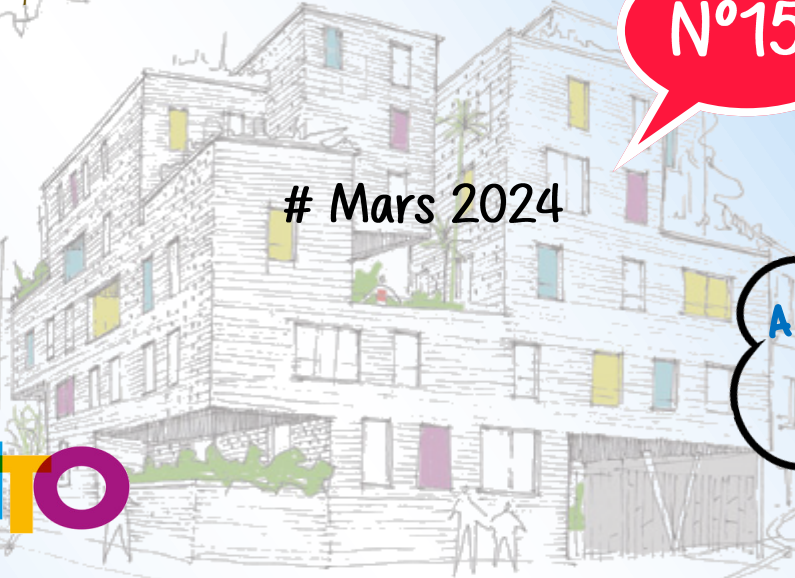


# L'ECHO de Manchester

Le journal de votre quartier

(journal réalisé par un collectif de bénévoles)

Ne pas jeter sur la voie publique



N°15

# Mars 2024

A l'intérieur JEUX pour les petits et grands

## ÉDITO

La vie du quartier rime entre joie et tristesse comme dans la vie de chaque citoyen de Manchester. C'est pourquoi, nous entamons ce nouveau numéro de l'Echo de Manchester par l'hommage d'un GRAND Monsieur de notre quartier. Quand vient le mois de Mars, on n'oublie pas de mettre à l'honneur la femme, plus particulièrement 3 jeunes femmes de Manchester. Dans ce numéro également une petite présentation de quelques projets envisagés pour le quartier. Et comme à notre habitude toutes les dernières brèves que l'on a relevées pour vous. Et pour finir quelques jeux sur le thème du printemps pour vous détendre.

Très bonne lecture à tous, petits et grands.

L'équipe rédactionnelle



Hommage à M. ALAIN BOURET.



P.1 Un grand HOMME de Manchester nous a quitté ...

Journée de la Femme...



P.2 En MARS on fête la journée de la femme à Manchester...3 portraits de jeunes femmes du quartier

Des projets à venir pour Manchester...



P.3 Une pluie de beaux projets sur le quartier pour embellir son avenir...

Les dernières brèves...

P.7 Du projet de réhabilitation de la maison de retraite jusqu'au taillages d'arbres en passant par la construction des nouveaux logements des gens du voyage...



Le 8 décembre 2023, un grand HOMME habitant du quartier de Manchester et ancien instituteur à la retraite de l'école primaire LOUIS HANOT nous a quitté à l'âge de 82 ans.

Parmi ces nombreux engagements notamment bénévoles pour le quartier, il a été durant quelques années, administrateur du Centre Social de Manchester. Mais ce que les habitants qui l'on connu retiennent le plus, c'est qu'il a été à l'initiative du 1er journal de quartier qui a existé durant de nombreuses années.

Ce journal de quartier s'appelait « La Boucle » en référence à la Meuse qui entoure le quartier. C'est un journal qui a connu un véritable succès. Il y a eu de nombreux tirages de ce journal de Manchester comme il était surnommé par les habitants. Son grand format A3 en noir et blanc était original avec uniquement la représentation de la Meuse et quelques titres en nuance de bleu. Par le biais de son journal Alain BOURET a pu côtoyer de nombreux habitants à l'occasion de réalisation d'articles et d'interviews.

Aujourd'hui, si notre Journal du quartier « l'Echo de Manchester » existe, c'est en partie grâce à ce grand HOMME. Nous sommes en quelques sortes les héritiers de « La Boucle ».

Voici un exemplaire du Journal numéro 82 qui date de mars 2009



N° 82 MARS 2009

# la boucle

LE JOURNAL DE MANCHESTER

Interview

## «Les montagnes enneigées étaient magnifiques»

Septième édition de la classe de neige des élèves de 6<sup>ème</sup> du collège. 44 jeunes collégiens ont passé 5 jours en Autriche pour pratiquer le ski. La boucle a confié à quelques élèves qui n'ont pas participé au séjour le soin d'interviewer leurs camarades au retour.

Comment s'est passé le voyage ?

Thomas : «Le voyage s'est bien passé. Partis à 4h30 du matin, nous sommes arrivés à 16h. Ce fut un trajet un peu long qui nous a conduits en Autriche en passant par la Belgique, le Luxembourg et l'Allemagne. Mais chacun s'est occupé à sa manière. A la fin du voyage, le paysage des montagnes enneigées était magnifique.»

Comment avez-vous été accueillis ?

Dylan et Julien : «Quand nous avons découvert notre hôtel, nous l'avons trouvé très grand et très joli. C'était un grand chalet blanc et vert avec de beaux balcons en bois. Margaret, l'aubergiste, nous a accueillis très chaleureusement et une fois les bagages descendus du bus, les professeurs nous ont répartis dans les chambres. Elles étaient grandes, pour deux ou

trois personnes, et la plupart avaient une superbe vue sur les montagnes.»  
Quel était le programme de la journée ?  
Corentin, Arnaud et Océane : «La journée commençait par un copieux petit déjeuner (différentes sortes de pains, de la charcuterie, des œufs à la

coque, du fromage, des céréales, etc...). A 10h il fallait que tout le monde soit sur les pistes avec lunettes, crème solaire, gants et les sandwiches que nous préparions nous-mêmes. Nous pique-niquions à midi et reprenions le ski à 13h pour quitter les pistes vers 15h. Le bus nous ramenait alors à l'hôtel où nous attendait un succulent gôlter. Nous

avons ensuite deux heures devant nous pour prendre une douche, faire nos devoirs, ranger la chambre et appeler nos parents. A 19h, dîner et à 21 h 15, «extinction des feux». Tout le monde devait dormir...»

Et le ski, comment c'était ?

Yanis et Charline : «Les professeurs ont d'abord testé notre niveau sur des petites pentes puis 3 groupes ont été constitués. M<sup>me</sup> Schlosser et M. Pater, avec deux moniteurs de ski, Sally et Lee, ont pris en charge les débutants. Les autres élèves ont été répartis entre Mmes Alévy et Delaite et M. Jacques. C'était formidable même si chausser nos faisceaux n'est pas facile. Pour atteindre les pistes, il a fallu monter dans les œufs et la première fois, ce ne fut pas une mince affaire car certains ont eu peur. Nous avons aussi expérimenté les télélièges et les tire-fesses... avec quelques chutes.»

Quel est votre meilleur souvenir ?

Tous : «Un soir, nous avons assisté à un spectacle de ski acrobatique. Un skieur sur des échasses, un autre remontant la pente uniquement propulsé par une sorte de ventilateur accroché dans son dos, des skieurs sur un seul ski, des snowboarders, tout cela était très impressionnant. Un beau feu d'artifice a clôturé cette soirée passionnante. Nous avons aussi apprécié la sortie au village et la visite de la cristallerie Swarovski, avec ses petits animaux en cristaux taillés comme des diamants. Nous sommes revenus avec de jolies images pleines de vie comme celle du souffleur de verre qui a fait naître devant nous un petit éléphant transparent. Bref, ce fut un séjour réussi dans tous les domaines et dont nous garderons de très beaux souvenirs.»

Propos recueillis par Antoine, Eminé, Adem, Malys, Pauline et Thomas



A l'heure du pique-nique réparateur.

Circulation

## Des voitures bien envahissantes

Les problèmes de stationnement ne sont pas une spécialité du centre ville. Manchester a aussi les siens et ce ne sont pas les riverains des rues voisines de l'hôpital qui diront le contraire !

Depuis quelques années, le stationnement des voitures aux abords du Centre Hospitalier pose de sérieux problèmes aux riverains des rues Raulin, Rogissart et Ribot. Fin février, le Conseil d'Habitants a invité les intéressés à se réunir pour chercher des solutions, en présence de Sylvain Dalla-Rosa, adjoint chargé de l'urbanisme et du stationnement et de Francis Cabouat, ingénieur en charge des techniques de l'urbanisme. Un accès anarchique et sauvagement occupé en règle dans le secteur, un principe de stationnement alternatif est complètement ignoré, le stationnement devant les sorties de garage et sur les trottoirs est monnaie courante et l'arrivée, avant la fin de l'année, des derniers services de Corvisart ne va rien arranger. Les manifestations d'incivilité

se multiplient alors que le parking de la place de Manchester, à 5 minutes, n'est jamais complet.

Un projet lié au PRU

Pour Francis Cabouat, il est évident que les travaux du nouvel hôpital sont une source de perturbation et d'encombrement. Toutefois, le chantier entre dans sa phase terminale et concerne actuellement une vingtaine de personnes pour quelques entreprises. «Il n'y a plus de possibilités à l'intérieur de l'hôpital, a-t-il déclaré. La solution ne pourrait donc être qu'à l'extérieur. Ce qui est prévu est lié au programme de rénovation urbaine. L'espace libéré par la démolition prévue des deux bâtiments de la rue Madeleine Sylvain pourrait être acheté par le Centre Hospitalier et transformé en un

parking de 300 à 400 places à l'intention du personnel, ce qui libérerait autant de places par ailleurs.» Actuellement, le parking entre les rues Roux et Guérin, propriété de l'hôpital, est ouvert au public tous les jours à partir de 15 h.

Des aménagements possibles

Dans l'immédiat, une modification du plan de circulation dans le secteur pourrait améliorer la situation. Ainsi, Sylvain Dalla-Rosa a proposé la mise à sens unique des

rues Raulin, Rogissart et Ribot, ce qui permettrait un stationnement bilatéral avec matérialisation des emplacements au sol. Ce type de modification sera dans tous les cas soumis à l'approbation des riverains. A cet effet, un questionnaire sera très prochainement élaboré avec le concours du conseil d'habitants et proposé aux riverains. Après dépouillement, les décisions seront arrêtées. L'été 2009 semble être l'échéance réaliste pour la réalisation des travaux de mise en place de la signalisation relative au nouveau plan de circulation. Les problèmes de stationnement dans le secteur pourraient ainsi trouver un début de solution dès la rentrée 2009.



Une situation qu'on ne devrait plus voir en septembre.

A.B.



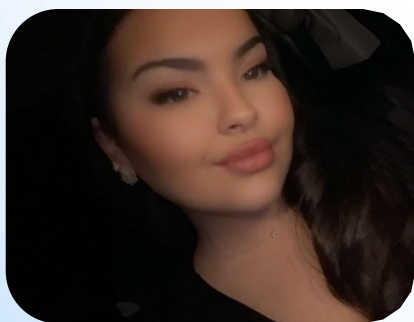
**Lovina, 18 ans**, elle vit dans le quartier de Manchester. Elle a validé un CAP « Équipier polyvalent du commerce » en 2023 puis a entrepris un apprentissage qui lui a permis d'être indépendante financièrement et d'acquérir de l'expérience professionnelle.

Lovina aime chouchouter les autres depuis son plus jeune âge. Elle aime donner de son temps, s'occuper des autres, les aider « à s'aimer ».

Ses loisirs sont la mode, la photo et surtout tout ce qui touche à la beauté. Elle s'est donc tournée vers l'esthétique. Elle s'est formée sur de multiples techniques en commençant par celles des ongles, puis les cils, les sourcils, l'épilation, etc...

Lovina espère faire de sa passion son métier. Elle continue sans cesse, d'apprendre, de se former. « Quand une femme se sent belle, elle se plaît déjà à elle-même.

Elle gagne donc en assurance et se sent plus forte! ». [La suite de son interview sur le Facebook du centre social...](#)



**Lisa, 18 ans**, habite dans le quartier de Manchester, elle est étudiante en terminale au lycée général G.Monge. C'est une personne autonome qui aime l'art de la déco, de l'organisation, la cuisine, mais aussi, les voyages. Mais avant tout, Lisa aime le monde des caméras, même si elle n'aime pas être mise en lumière. C'est une fille assez sociable et extravertie et elle pense devoir ça à son intégration dans la vie citoyenne dès son plus jeune âge. En effet, Lisa a été élue Conseillère municipale « Jeunes ».

Cela lui a permis de mettre en place des projets, des journées à thèmes, telle que la journée Interculturelle, la journée du Handicap. Cette expérience lui a également donné l'occasion de défendre des causes comme « la lutte contre le harcèlement » ou encore « le respect de l'environnement ». Par la suite, Lisa a aussi été élue Conseillère municipale « Ados ». Ces expériences furent très enrichissantes pour elle !

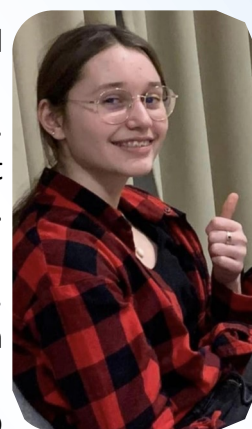
La passion de Lisa est la musique. Elle a été très investie dans une association. Au Centre Social, elle a été l'une des toutes premières jeunes à animer la CSM Webradio, et elle a également enregistré des chansons dans notre studio. [La suite de son interview sur le Facebook du centre social...](#)

**Kassandra a 14 ans**, elle habite dans le quartier de Manchester, elle a un grand frère et deux sœurs. Elle est en 4ème au collège F.Scamaroni.

Kassandra est originaire d'Albanie, pays, qu'elle et sa famille ont quitté en 2017. Elle tient à préciser que l'Albanie est un pays peu connu dans lequel on peut pourtant y trouver des paysages incroyables, des montagnes, des plages, etc... Sa ville de naissance est Shkodra.

Sa famille s'est tout d'abord installée en Allemagne et y a vécu pendant 3 ans. D'ailleurs sa petite sœur y est née. En 2020, Kassandra et sa famille arrivent en France. Ils ont pas mal déménagé avant d'arriver à Charleville-Mézières.

Le plus difficile a été, pour elle, d'apprendre la langue française. Elle a beaucoup travaillé, encore et encore, soutenue par ses parents. Son objectif étant de rendre fiers ses parents, qui, pour elle, se sont sacrifiés et ont énormément travaillé afin de donner à leurs enfants les meilleures conditions de vie possible et qui ont su leur faire plaisir. Aujourd'hui, Kassandra est la 1ère de sa classe. Bravo ! [La suite de son interview sur le Facebook du centre social...](#)



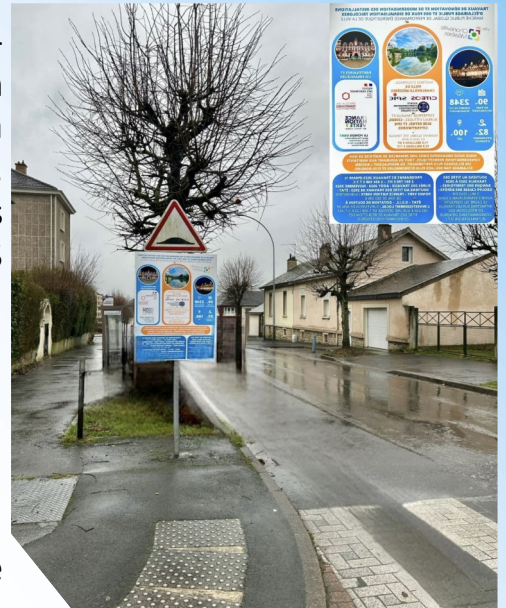




Lors de la réunion de la commission d'Arbre du 10 janvier 2024, une proposition a été présentée pour des essais de végétation arborescente au printemps 2024 le long de la Rue de Robert Bruxelles qui se compose comme suit :

- ⇒ 52 fosses
- ⇒ surface unitaire 2 m<sup>2</sup>
- ⇒ surface totale 104 m<sup>2</sup>
- ⇒ Espèce de tilleul
- ⇒ Roses trémières / en semis

Travaux de rénovation et de modernisation des installations d'éclairage public et des feux de signalisation tricolores. La ville de Charleville-Mézières s'engage jusqu'à 2026 dans une maîtrise des consommations énergétiques, tout en assurant aux habitants un éclairage plus performant, en remplaçant l'ancien éclairage par des LEDS plus économiques et écologiques



## 1 Peindre une fresque sur le mur extérieur du cimetière de Saint-Julien côté voie rapide



Dans le cadre du budget participatif que la ville de Charleville-Mézières octroie chaque année pour améliorer les quartiers. Plusieurs idées avaient été proposées par les habitants de Manchester. Le déroulement se fait en 5 étapes ;

D'abord on dépose notre idée, ensuite la ville l'étudie, elle détermine la faisabilité technique, financière et la comptabilité avec les autres projets municipaux. Une fois étudié, le projet est soit rejeté ou soit validé. Après validation de la ville, l'idée est soumise aux habitants qui ont accès au forum sur le site de la ville pour échanger sur les projets, ils peuvent aussi donner leur avis dans les assemblées des habitants. C'est dans ce cadre que **2 idées de projets** ont été retenues pour le quartier de Manchester.







La plantation de 4 arbres offerts par MAIF assurance dans l'espace vert autour des tables de pique-nique de l'Île Saint-Jean offre de l'ombre afin que les familles puissent avoir un endroit frais pour pique-niquer.

ils viennent d'être rajoutés à 4 autres arbres plantés il y a un an par le service espaces vert demander par l'association « *la fée charlotte* ».







Projet de réhabilitation de la Maison de retraite du quartier, la résidence de la Warene



Installation d'une aire de fitness en accès libre à Manchester. Le projet avait été proposé dans le cadre de la 2eme édition du budget participatif, située à l'angle des rues Léon Dehuz et Robert-Bruxelle. Un partenariat conclu avec Basic Fit et la ville de Charleville-Mézières. Sept agrès vont être installés et seront en accès libre, 24 heures 24. Charleville Mézières mérite son label de « Ville active et sportive ».

ville donc



Construction de logements en cours pour les gens du voyage. Enfin les futures logements des gens du voyages voient le jour.



En réponse aux demandes des habitants, le Service d'espaces verts de la ville arbres le long de la rue de la cher l'eau de la pluie de cause des égouts obstruées par les feuilles et pour permettre aussi aux arbres de se développer et de croître correctement. Pour cela il faut les aérer afin de favoriser le passage de la lumière.



est intervenu pour tailler les petite couture afin d'empêcher l'eau de s'écouler dans les maisons à cause des égouts obstruées par les feuilles et pour permettre aussi aux arbres de se développer et de croître correctement. Pour cela il faut les aérer afin de favoriser le passage de la lumière.

Source : Habitant du quartier







# Mots-mêlés

## Printemps du Hockey Féminin

Retrouve les mots qui se cachent dans la grille et découvre le mot mystère avec les lettres restantes.

**Mot mystère :** \_\_\_\_\_

- AMIE
- ATTAQUANTE
- AUTHENTICITE
- AUTO PASSE
- AVANTAGE
- BEC
- BUT
- CERCLE
- COLLECTIF
- CONDUITE
- CONVIVALITE
- CORNER
- COUP DROIT
- CROSSE
- DIRIGEANTE
- EQUIPE
- FFH
- GARDIENNE
- INDIVIDUELLE
- JOUEUSE
- MATCH

B	E	C	I	A	E	P	N	C	A	I	E
U	T	O	N	V	S	U	E	O	M	E	N
T	T	U	D	A	S	S	T	L	I	S	N
C	E	P	I	N	A	H	N	L	E	U	E
E	R	D	V	T	P	M	A	E	T	E	I
P	R	R	I	A	O	A	E	C	I	U	D
S	A	O	D	G	T	T	G	T	C	O	R
E	I	I	U	E	U	C	I	I	I	J	A
R	N	T	E	S	A	H	R	F	T	P	G
E	T	I	L	A	I	V	I	V	N	O	C
R	O	R	L	F	F	H	D	M	E	P	C
E	O	E	E	P	I	U	Q	E	H	A	E
N	H	C	R	O	S	S	E	P	T	S	R
R	S	H	O	O	T	O	U	T	U	S	C
O	C	O	N	D	U	I	T	E	A	E	L
C	E	T	N	A	U	Q	A	T	T	A	E

PASSE  
PUSH

RESPECT  
SHOOT

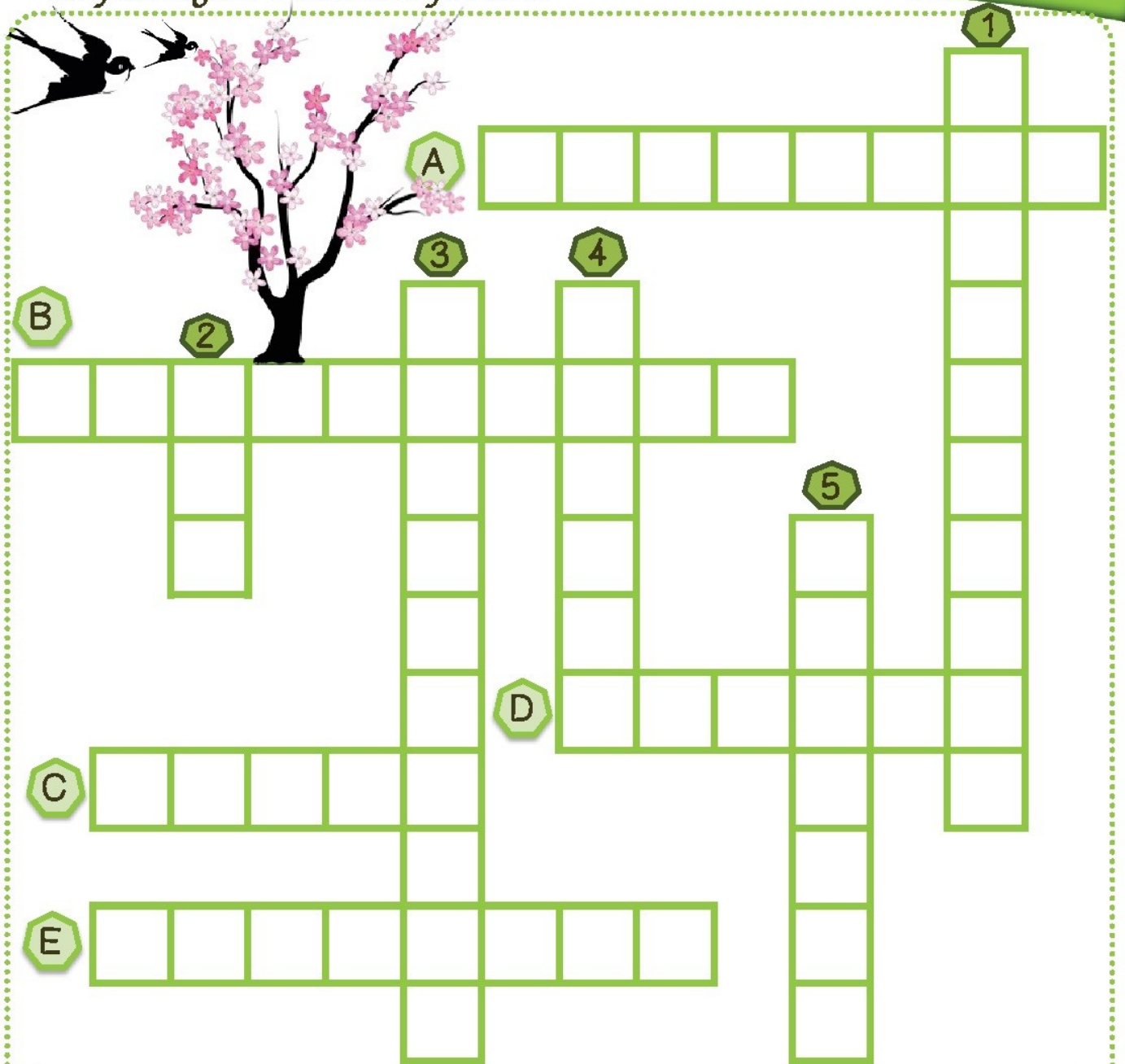
SHOOT OUT  
TERRAIN





# Mots croisés du Printemps

Complète la grille à l'aide des définitions :



**Horizontal** A Au printemps, il précède l'apparition d'une feuille.

B Autre nom du narcisse, avec de jolies fleurs jaunes.

C Verte, elle pousse un peu partout dans les jardins, mauvaise qu'elle peut être.

D Ses rayons recommencent à bien nous réchauffer au printemps.

E Il sort de sa chrysalide et s'envole.

**Vertical** 1 Bête à bon Dieu rouge points noirs.

2 Les oiseaux en bâtissent un pour y pondre leurs œufs.

3 Une ne suffit pas pour faire le printemps selon l'expression.

4 Jolies, colorées, parfois odorantes, on en fait des bouquets pour soi ou pour offrir.

5 Elle se réveille doucement attendant le retour des fleurs pour butiner leur pollen.



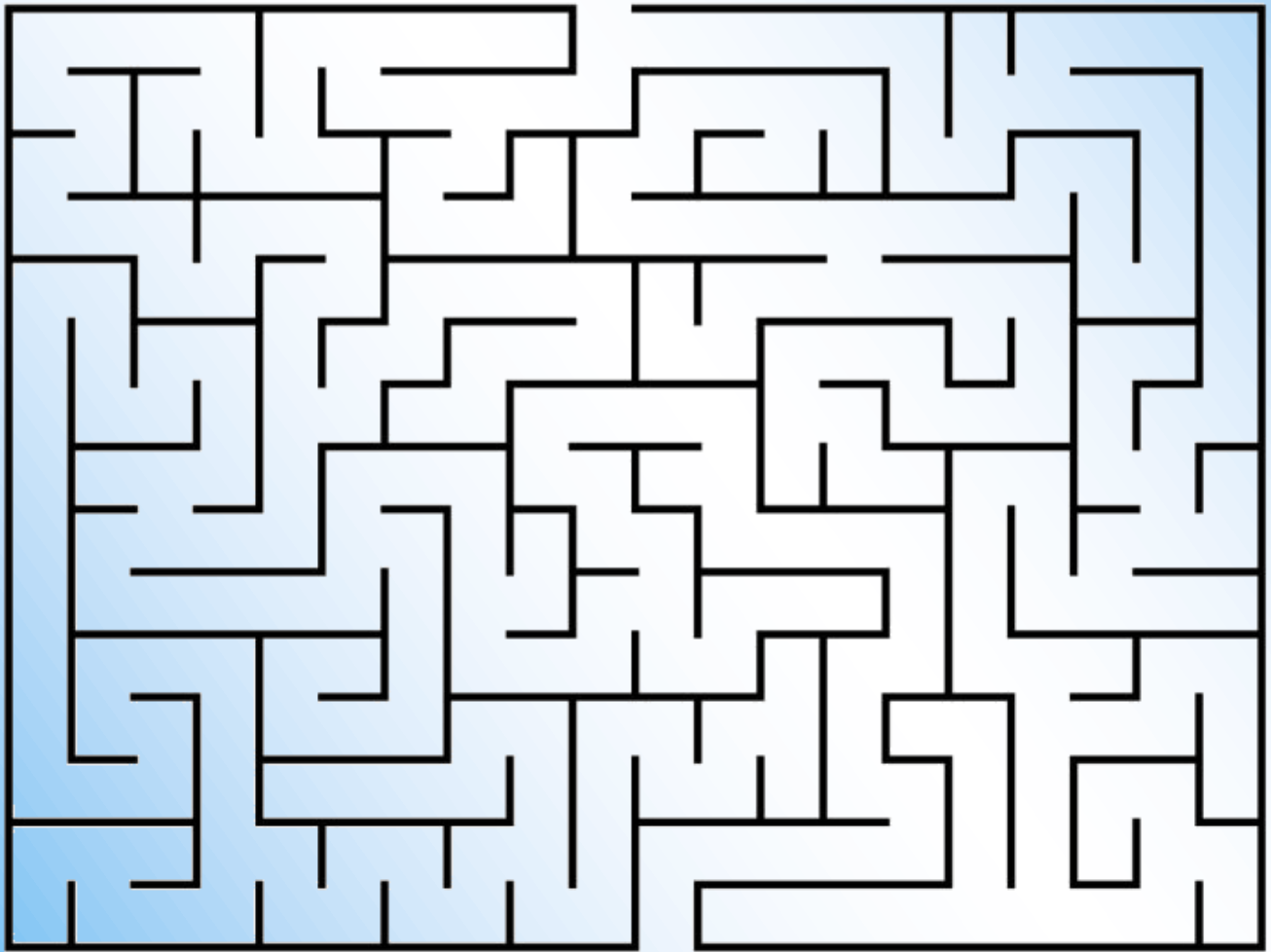
# JEU DES 7 ERREURS





# Labyrinthe

Aide les rayons du soleil à arriver jusqu'à la terre







# Le Dimanche 12 Mai 2024

## BROCANTE

En face du Parc des Expo  
rue de la Vieille Meuse  
08000 Charleville-Mézières  
de 06H00 à 18H00

Organisé par



- Restauration
- Buvette

**2€ le mètre pour les particuliers**

**5€ le mètre pour les professionnels**

Contact : 06 01 71 51 19 ou 06.24.86.57.14

Inscriptions au Club des Aînés de Manchester

01 rue Emile Georges Barillon à Charleville-Mézières

du lundi au vendredi de 14H00 à 17h00 jusqu'au 10 Mai 2024



Ne pas jeter sur la voie public



Ce journal de quartier est réalisé par Guy V., Secoura B., Mustapha J., Monique T., Jean D., Marie O., Michel F., Marie B. Un grand merci à eux ainsi qu'à tous les partenaires du Centre Social Manchester.

Ne pas jeter sur la voie publique



Au seuil du printemps, il est certains jours  
Où la prairie se repose sous la neige dense,  
Où les arbres font un bruit gai et sec,  
Où le vent tiède est tendre et moelleux,  
Où le corps s'étonne de sa légèreté,  
Où l'on ne reconnaît plus sa maison,  
Où la chanson qui déjà lassait,  
On la chante avec émoi, comme neuve.

Anna Akhmatova

Si vous souhaitez partager une information ou rejoindre le groupe de bénévoles n'hésitez pas venez vous renseigner au Centre Social Manchester / 03 24 57 41 93.

